

Jaarverslag SWA

2017

1. Inleiding

Het jaar 2017 is voor Stichting Welzijn Albrandswaard (SWA) een positief jaar geweest. Met veel enthousiasme en betrokkenheid is er uitvoering gegeven aan het gemeentelijk beleid ten aanzien van welzijn.

In een goede samenwerking met de gemeente is de inzet van SWA zo optimaal mogelijk ingezet om participatie en waar nodig een steuntje in de rug, te kunnen realiseren.

Een van de hoogtepunten van het afgelopen jaar was de lifestyle beurs, waar veel mensen gebruik hebben gemaakt van de fit test en waar zij kennis konden maken met allerlei sport en gezondheidsvoorzieningen.

De inzet van de Buurtsportcoach is langzaam een bekend begrip aan het worden in Albrandswaard en waardevol gebleken in de samenwerking met allerlei sportverenigingen en scholen.

In 2017 is ook “Welzijn op Recept” van start gegaan. In samenwerking met twee huisartsen praktijken wordt welzijn en sport dichterbij de mensen gebracht. Dit doen we door medewerkers van SWA te koppelen aan de praktijk van de huisarts, zodat mensen drempelloos in contact kunnen komen met een Welzijnsgeneralist of een Buurtsportcoach.

Helaas is niet alles probleemloos verlopen. De implementatie van een nieuw registratiesysteem heeft voor de nodige hoofdbrekers gezorgd. De migratie van gegevens van het oude naar het nieuwe systeem is niet goed verlopen.

Vooraf voor Vraagwijzer heeft dit het vervelende gevolg dat we ten tijde van het schrijven van dit jaarverslag de cijfers nog niet inzichtelijk kunnen maken. Cijfers met betrekking tot Vraagwijzer zullen worden nagezonden, zodra deze compleet zijn.

Met vriendelijke groeten,

Jacqueline Vonk
Directeur – Bestuurder SWA

2. Inhoud

1.	Inleiding	03
2.	Inhoud	04
3.	Organisatie	05
Rapportage per werksoort		07
1.	Jeugd- en Jongerenwerk	08
2.	Vraagwijzer / Loket Zorg en Welzijn / Clientadvisering	13
3.	Informeel Zorg / Mantelzorgondersteuning / Vrijwilligersondersteuning	16
Bijlage I – Overzicht activiteiten JCA		
Bijlage II – Financieel Jaarrekening		

3. Organisatie

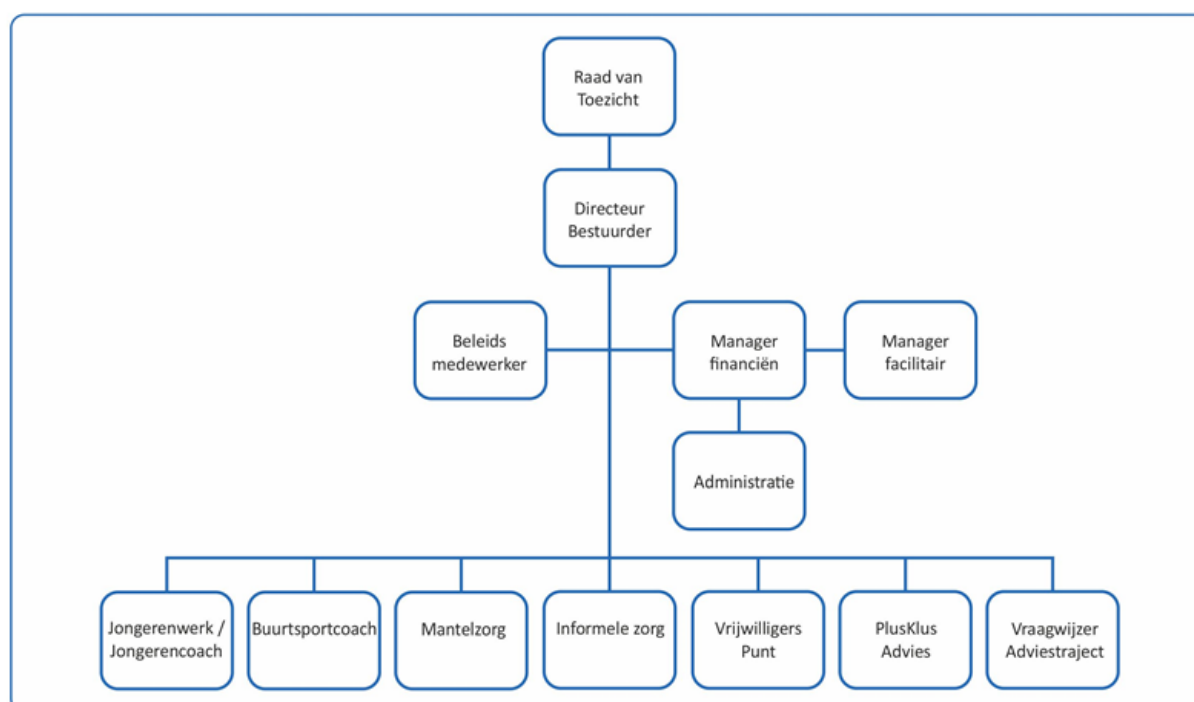
Missie en Visie Stichting Welzijn Albrandswaard

Stichting Welzijn Albrandswaard is een welzijnsonderneming die werkt vanuit Welzijn Nieuwe Stijl waarbij de vraag en de eigen kracht van inwoners uitgangspunt is. Onze taak is het activeren en laten participeren van inwoners tot het nemen van verantwoordelijkheid voor het eigen welzijn, het dragen van(mede) verantwoordelijkheid van een goede leefomgeving en voor het welzijn van mede inwoners die ondersteuning nodig hebben.

Wij werken vanuit verbinding, zijn innovatief en gedreven met als uitkomst een meetbaar resultaat waarin de inwoners van Albrandswaard zich herkennen.

Het stimuleren van eigen initiatief en het versterken van de eigen kracht van inwoners van Albrandswaard is uitgangspunt, maar daarnaast is er extra oog voor de meer kwetsbare inwoners van deze gemeente die 'nog' niet beschikken over deze kracht. Welzijn Albrandswaard stelt zich ten doel ook de meest kwetsbare uit de samenleving te bereiken en een passende ondersteuning te bieden.

Organigram



Rapportage per werksoort

2017

1. Jeugd en jongerenwerk, jongeren- en wijkcentra en buurtsportcoach

Kerdoelen:

- Een belangrijke bijdrage leveren aan de integrale samenlevingsopbouw in de woonkernen en wijken van Albrandswaard. SWA is de verbinder
- SWA levert een bijdrage om jeugdigen te laten participeren in de Albrandswaardse samenleving
- SWA levert een bijdrage om te voorkomen dat jeugdigen tussen wal en schip raken

Hoofdresultaatgebied

- 1.1 Ontmoeting en (arbeids)participatie
- 1.2 Preventie, signalering en coaching in samenhang met de wijkteams
- 1.3 Exploitatie vastgoed
- 1.4 Ondersteuning waar het moet

Resultaten worden door de gemeente gemeten middels

- Waar staat je gemeente
- Veiligheidsmonitor
- Gezondheidsmonitor
- Bestuursrapportage sociaal domein
- Jaarverslag/-rekening SWA

Doelstelling 1.1 ontmoeting en (arbeids)participatie

1. De SWA kent de jeugd van Albrandswaard en ondersteunt hen bij het vinden van hun plek in de Albrandswaardse samenleving
2. De SWA helpt jongeren bij het organiseren en realiseren van hun initiatieven en is een verbindende schakel richting buurt, organisaties, instanties en verenigingen. Dit doet zij zonder het initiatief over te nemen of er verantwoordelijk voor te worden
3. SWA is ondersteunend in de toeleiding naar werk of opleiding

Resultaat 1.1

- a. Jongeren weten SWA te vinden en voelen zich ondersteund wanneer zij een beroep op hen doen voor het realiseren van hun initiatieven
- b. SWA is betrokken bij buurtinitiatieven of activiteiten die door verenigingen, instellingen en bewoners worden georganiseerd
- c. Openstelling JCA en wijkcentra, ten behoeve van zelforganisatie, ontmoeting en talentontwikkeling. Er vinden, naar behoefte, verschillende activiteiten plaats op de diverse beschikbare locaties
- d. Jongeren worden gestimuleerd om een eigen visie op hun leefomgeving te ontwikkelen
- e. Vanuit de aanpak Jeugdwerkloosheid Albrandswaard worden jaarlijks 12 jongeren, die afstand tot de arbeidsmarkt hebben en die niet uitkeringsgerechtigd zijn, begeleid naar betaald werk of opleiding

Wat is gedaan/bereikt?

- a. De Jongerenwerkers weten de jongeren te vinden binnen Albrandswaard. Door middel van de ambulante rondes weten de Jongerenwerkers waar de hotspots zijn en welke jeugd zich waar bevindt. Andersom weten jongeren de weg naar het Jongerenwerk steeds beter te vinden. Ook door de samenwerking met netwerkpartners waaronder de politie, Wijkteam Albrandswaard, Halt en de Jonge Krijger is er een goede doorverwijzing naar het Jongerenwerk.
- b. SWA heeft bijgestaan in het organiseren en realiseren van buurtinitiatieven en activiteiten. Enkele van deze activiteiten zijn de Dag van het Park, de Buitenspeeldag en de lenteloop.
- c. Wekelijks zijn er openstellingen voor jeugd in de wijkcentra en JCA. Hier kunnen jongeren terecht om te ontspannen en om deel te nemen aan activiteiten of om eigen initiatieven te ontplooiën. Bij deze openstellingen is een Jongerenwerker aanwezig waar de jeugd terecht kan met vragen over voor jongeren relevante onderwerpen.
- d. Tijdens de uitvoering van het aanbod van de Buurtsportcoach en de Jongerencoach komen de medewerkers op verschillende locaties in de gemeente in contact met jongeren. Met deze jongeren wordt er waar gewenst in gesprek gegaan om te kijken wat hun deelname in de gemeente is en hoe zij het ervaren om in de gemeente Albrandswaard te wonen en te leven. Daarin wordt er samen met de jongere geïnventariseerd of er binnen de diverse leefgebieden knelpunten ervaren worden en wordt er met de jongere samen gekeken naar wat er nodig is om dit te veranderen.
- e. Vanuit het project Jeugdwerkloosheid zijn in 2017 er 17 jongeren succesvol toegeleid naar betaald werk en/of een opleiding.

Doelstelling 1.2 Preventie, signalering en coaching in samenhang met de wijkteams

1. Het realiseren van een preventief aanbod, gericht op gameverslaving, middelengebruik en het ondersteunen bij individuele problematiek.
2. Het bieden van een coaching traject aan jongeren/adolescenten, zo mogelijk in samenhang en als onderdeel van het wijkteam, of direct vanuit het jongerenwerk op de leefwereld van jongeren. De professionele autonomie van jongere coaching blijft behouden. De jongerencoach heeft het case management over het coaching traject van de jongeren, maar werkt niet alleen vanuit het zuivere regie model.
3. De jongerencoach hanteert een methode van empowerment en normalisering van gedrag. Labelen van jongeren in termen van ziekte en/of gedrag wordt binnen de coaching niet ingezet. In samenspraak met het wijkteam kan bij zorgwekkende problematiek externe expertise worden ingezet als het de deskundigheid van de jongerencoach overstijgt. De jongerencoach behoudt echter de regie.

Resultaat 1.2

- a. Vanuit het jongerenwerk is een preventief lesaanbod ontwikkeld, gericht op gamen, middelengebruik en veiligheid. Dit lesaanbod wordt aangeboden aan alle lokale basisscholen en tevens jaarlijks ingezet op de locaties van het jongerenwerk.
- b. Op jeugd overlastmeldingen wordt snel gereageerd, het jongerenwerk ondersteunt/bemiddelt bij klachten en meldingen die met jeugd te maken hebben.
- c. SWA levert jongeren coaching aan het wijkteam, waarbij zij casusregie voert over jongeren en in geval van gezinsproblematiek afstemt met de casusregisseur van het gezin. Hierbij staat de leefwereld van de jongere centraal en wordt het jongerenwerk als vindplaats en toeleiding ingezet.
- d. SWA pakt een rol bij het "normaliseren" van casuïstiek en het leren "gekanteld" te denken van professionele hulpverleners binnen het wijkteam
- e. SWA respecteert de afspraken over privacy en bespreekt geen wijkteam casuïstiek, die niet met de SWA te maken heeft, in de moederorganisatie. De aansturing van de deelnemers aan de wijkteams ligt bij de wijkteam coördinator.
- f. De SWA borgt de kwaliteit en ontwikkeling van de medewerkers
- g. De werkgever van de jongerencoaches vraagt input aan de wijkteam coördinator met betrekking tot het functioneren van de jongerencoaches

Wat is gedaan/bereikt?

- a. In opdracht van de openbare orde en veiligheid is in 2017 verslavingspreventie door het Jongerenwerk uitgevoerd. Jongeren worden ervan bewust gemaakt wat de gevaren zijn van drank, drugs en gameverslaving. Dit werd gedaan door middel van verspreiden van informatiemateriaal en interactieve lessen op de scholen, tijdens de scholenmarkt, chillzones en disco's. Daarnaast voert het Jongerenwerk campagne door middel van social media, flyers en posters om jongeren te bereiken. Er is voor jongeren een mogelijkheid gecreëerd om via WhatsApp contact op te nemen met het Jongerenwerk voor vragen en advies gericht op op gameverslaving, middelengebruik en het ondersteunen bij individuele problematiek. In de week van Verkeersveiligheid van de politie heeft het Jongerenwerk in 2017 verkeerslessen met de nadruk op de dode hoek ontwikkeld en aangeboden, in de cabine van een vrachtwagen. Deze dode-hoek-les is aan 5 scholen aangeboden voor de groepen 7 en 8. In totaal hebben 12 klassen de dode hoek les gevolgd. Daarnaast is er aandacht besteed aan vuurwerkpreventie. Het Jongerenwerk heeft 200 vuurwerkbrillen uitgedeeld aan jeugdigen tijdens activiteiten. Tevens is er van de gelegenheid gebruik gemaakt om informatie te verstrekken over het veilig afsteken van vuurwerk en de mogelijke gevaren van vuurwerk.
- b. Het Jongerenwerk kijkt samen met netwerkpartners naar de melding en gaat dan zo snel mogelijk aan de slag met het in kaart brengen om welke jongeren het gaat en wat de vraag van de jongeren is.

- c. Met de komst van Wijkteam Albrandswaard heeft SWA ingezet op Jongerencoaching. De Jongerencoach is een onderdeel van het Jongerenwerk en is werkzaam zowel vanuit het regulier Jongerenwerk als vanuit het Wijkteam. De Jongerencoaches begeleiden jongeren individueel op verschillende leefgebieden zoals school, thuissituatie en vrijetijdsbesteding. In 2017 zijn 39 jongeren door de Jongerencoaches begeleid.
- d. Bij een aanmelding, met betrekking tot een jongere, die binnenkomt bij de Jongerencoach wordt er gekeken naar de kwaliteiten van de jongere en waar de hulpvraag ligt. Hierbij worden de jongeren gecoacht om te kijken wat ze nodig hebben in hun ontwikkeling om zo gezond en normaal mogelijk deel te nemen aan de maatschappij. Hierbij wordt gekeken wat het eigen netwerk van de jongere kan versterken en welke informele zorg extra ondersteuning kan bieden waar nodig. In de praktijk blijkt de laagdrempelige benadering van de Jongerencoaches succesvol te zijn. De rol van de Jongerencoaches binnen het wijkteam was regelmatig een gesprekspunt met de wijkteamcoördinator. Jongeren weten de Jongerencoaches ook buiten het wijkteam te benaderen. In 2017 is deze instroom in samenspraak met het wijkteam gewaarborgd. Dit is een positieve ontwikkeling in het kader van preventieve maatregelen.
- e. Jongerencoaches van SWA hebben een geheimhoudingsplicht, die in de praktijk nageleefd wordt. Mocht een Jongerencoach vragen hebben en deze aan een collega voorlegt, wordt de betreffende casus anoniem besproken.
- f. Medewerkers worden gestimuleerd tot zelfontplooiing door scholing te volgen in maatschappelijke ontwikkelingen.
- g. Eens per twee maanden hebben de wijkteamcoördinator en directeur van SWA overleg over het functioneren van de wijkteammedewerkers.

Doelstelling 1.3 Exploitatie vastgoed

1. Beheer en exploitatie van jongeren centrum JCA, wijkcentrum Portland en de boekenstal

Resultaat 1.3

- a. Beheer en exploitatie van de accommodaties volgens de afgesloten overeenkomsten;
- b. Veiligheid is te allen tijde gewaarborgd (vergunningen op orde, houden aan wet- en regelgeving)
- c. Voorkomen/beperken van overlast voor de buurt (overleg met buurtbewoners en ondernemers)
- d. Het JCA, wijkcentrum Portland en wijkcentrum De Boekenstal zijn laagdrempelige ontmoetingsplekken waar iedereen zich thuis voelt en graag komt.
- e. Jaaroverzicht van activiteiten in het JCA

Wat is gedaan/bereikt?

- a. (a t/m d) Het beheer en exploitatie van de accommodaties is ook in 2017 verlopen zoals afgesproken. Eind 2017 is er gestart met het doorontwikkelen van de afspraken en contracten met de gebruikers en de gemeente. Dit proces zal in 2018 worden afgerond. Voor het JCA staat in 2018 een verbouwing gepland. In juni 2018 zal deze worden afgerond waarna het JCA heropend zal worden. Doel voor 2018 is om JCA nog laagdrempeliger en aantrekkelijker te maken voor inwoners uit de gemeente Albrandswaard, waarbij er extra de focus zal worden gelegd op de doelgroep jeugd.
- e. In Bijlage I welke is toegevoegd aan het Jaarverslag 2017 van SWA, is een overzicht opgenomen van activiteiten die in 2017 plaats vonden in JCA.

Doelstelling 1.4 ondersteuning waar het moet

1. Het versterken van de sociale cohesie in wijken en tussen groepen mensen in samenwerking met diverse partners binnen de sectoren sport, cultuur, welzijn, zorg en onderwijs
2. Het leveren van een bijdrage aan het verbeteren van de algemene volksgezondheid en het bevorderen van de lokale infrastructuur voor sport, cultuur, welzijn, zorg en onderwijs met bijzondere aandacht voor kwetsbare groepen

Resultaat

- a. Faciliteren van een aanbod voor doelgroepen die op dit momenteel geen tot weinig gebruik maken van een (sport- en beweeg-)aanbod, waaronder kwetsbare groepen (o.a. ouderen, mantelzorgers, 'meiden', mensen met een beperking en mensen in een sociaal isolement
- b. Een bijdrage leveren aan talentontwikkeling
- c. Het realiseren van de verbinding tussen sport- en beweegaanbieders en andere sectoren zoals zorg, welzijn, cultuur, onderwijs
- d. Beweegaanbod voor alle inwoners van Albrandswaard
- e. Het koppelen van informatie en advies over een gezonde leefstijl en voeding aan (bestaand) aanbod, in samenwerking met relevante samenwerkingspartners
- f. Op eigen initiatief én op verzoek van het wijkteam aansluiten bij lopende casuïstiek en cliënten ondersteunen bij vragen of het vinden van een passend aanbod

Wat is gedaan/bereikt?

- a. De Buurtsportcoach ondersteunt buurtinitiatieven, organiseert evenementen en verbindt activiteiten die door maatschappelijke organisaties, gemeente en het bedrijfsleven zijn opgezet om zo het lokale sport- en beweegaanbod toegankelijk te maken voor alle inwoners van de gemeente Albrandswaard. Aangeboden is onder meer het wandelen met ouderen in Rhooon-Portland, het individueel sporten met een (LVB) meisje met overgewicht en Yoga voor mantelzorgers.
- b. De Buurtsportcoach heeft in 2017 meegewerkt aan de beleidsnotitie Albrandswaard in beweging. De verbindende rol van de Buurtsportcoaches is hierbij van meerwaarde geweest. Om talentontwikkeling te bevorderen is er in 2017 ingezet op het organiseren van het evenement Sportclinics Albrandswaard, diverse voetbaltoernooien, de jaarlijkse huttenbouw en het Beach Event.
- c. Sport- en cultuurverenigingen, onderwijs, het Wijkteam en andere netwerkpartners weten de Buurtsportcoach steeds beter te vinden. Zo is er gezamenlijk met het basisonderwijs het schoolvoetbaltoernooi georganiseerd, een sportief aanbod voor de tussenschoolse opvang gerealiseerd en is er op verzoek ondersteuning geboden aan leerlingen gedurende de gymlessen. Eveneens is er vanuit gezamenlijk het Beach Event georganiseerd en vonden er samen met beweegaanbieders diverse sportclinics plaats.
- d. Door het organiseren van sporttoernooien voor jeugdigen, het opzetten van een wandelgroep voor ouderen, de lifestyle en adviesbeurs voor 50-plussers en het ondersteunen van het Beach Event is er in 2017 een bijdrage geleverd aan het realiseren van een beweegaanbod voor alle bewoners van Albrandswaard.
- e. Het inzetten op het bevorderen van een gezonde leefstijl heeft onder meer vorm en inhoud gekregen vanuit het project "leven als een topsporter". Leerlingen van de basisschool kregen informatie en les over een gezonde leefstijl op het gebied van voeding en sport. In mei 2018 zal er op basisschool het Lichtpunt in Rhooon-Portland een nieuwe pilot starten.
- f. In samenwerking met het Wijkteam en de huisartsen begeleidt de Buurtsportcoach individuen op het gebied van sport en op sociaal vlak. Dit gebeurt onder andere door het organiseren van een wandelaanbod ter bevordering van de gezondheid en sociaal contact. Door de inzet van boksen om emoties 'af te reageren' en door het aanbieden van fietslessen voor nieuwkomers. De Buurtsportcoach is, in samenwerking met huisartsenpost Rhooon-Portland en huisarts Chan, gestart met een pilot van twee jaar voor Welzijn op Recept. Hier kunnen bewoners van Albrandswaard, vrijblijvend, langskomen voor vragen, advies en doorverwijzing over en naar het sportaanbod, cultureel aanbod of sociaal aanbod.

2. Vraagwijzer / Loket Zorg en Welzijn /cliënt advisering

Kerdoelen:

- Het geven van informatie en advies;
- Het geven van goede ondersteuning voor iedereen met een zorgvraag
- Screening, vraagverheldering en doorverwijzing naar oplossing en indicatiestelling;

Hoofdresultaatgebied

- 2.1 Laagdrempelig en korte lijnen
- 2.2 Bevordering van de zelfredzaamheid van inwoners van Albrandswaard
- 2.3 Monitoring en sturing sluiten aan bij de kwartaalrapportages van het sociale domein

Resultaten worden door de gemeente gemeten middels

- Klanttevredenheidsonderzoek
- Waar staat je gemeente
- Bestuursrapportage sociaal domein
- Jaarrekening gemeente
- Jaarverslag/-rekening SWA
- kwantitatieve metingen Vraagwijzer

Doelstelling 2.1 Laagdrempelig en korte lijnen

1. Vraagwijzer is er voor alle inwoners (laagdrempelig)
2. Vraagwijzer is de ingang voor alle vragen, advies en doorverwijzing (korte lijnen) op het gebied van welzijn, zorg, dienstverlening, jeugd, werk en inkomen;
3. Vraagwijzer is vangnet/voorpost voor de wijkteams
4. Een kortdurend integraal adviestraject
5. Aansluiten op screeningsoverleg Wijkteams om korte lijnen en welzijn expertise te borgen

Resultaat

- a. Inwoners van Albrandswaard weten de Vraagwijzer te vinden
- b. Mensen zijn en voelen zich geholpen bij vraagwijzer
- c. Vraagwijzer biedt 24 uur per dag duidelijkheid waar (crisis)hulp kan worden verkregen op het gebied van welzijn, jeugd en zorg.
- d. Doorzetten daar waar het moet, afhandelen daar waar het kan
- e. Vraagwijzer wordt bemenst door professionals en kan een toegang zijn voor WMO voorzieningen, voor indicatiestelling en verwijzing; Inzet welzijnsarrangementen en zo nodig doorzetten naar het wijkteam. De vrijwillige receptiefunctie dient enkel voor ontvangst en verwijzing naar de vraagwijzer.
- f. Inwoners zijn bekend met het aanbod van de Vraagwijzer en maken hier ook gebruik van.

Wat is gedaan/bereikt?

- a. In 2017 is een nieuw clientvolgsysteem geïmplementeerd bij SWA. Ten tijde van dit schrijven blijkt de geregistreerde informatie niet eenvoudig uit te lezen. Er zijn dan ook geen cijfers beschikbaar om te onderbouwen of er meer vragen beantwoord zijn of inwoners geholpen. Wanneer gewenst kunnen deze cijfers op een later moment alsnog aangeleverd worden. Het vermoeden is dat er in 2017 minder vragen gesteld zijn ten opzichte van 2016, maar dat de vragen wel complexer zijn geworden.
- b. De Vraagwijzer zet zich in om de vraag van inwoners te beantwoorden. Wanneer de consulent Vraagwijzer de vraag niet zelf kan beantwoorden, wordt er contact gelegd met of doorverwezen naar een partij die de inwoner verder kan helpen.

- c. De Vraagwijzer is elke werkdag van 9 tot 12 uur geopend, zowel met een inloopspreekuur als telefonisch. Buiten de spreekuren krijgen inwoners een bandje te horen, waarop de beller geïnformeerd wordt over de bereikbaarheidsdienst wanneer er spoed is. Wanneer er gebruik gemaakt wordt van de mogelijkheid tot het inspreken van een boodschap, wordt de betreffende persoon de eerstvolgende werkdag teruggebeld.
- d. De Vraagwijzer probeert allereerst zelf het antwoord op de gestelde vraag te verkrijgen. Mocht er een meer specialistische vraag zijn, wordt er doorverwezen naar of contact gezocht met een ketenpartner. Zo is er een goede samenwerking met Wijkteam Albrandswaard en zijn er korte lijnen met de afdelingen huisvesting en schuldhulpverlening van de gemeente Albrandswaard bij urgentie rondom huisvesting of schuldenproblematiek.
- e. Vraagwijzer SWA kent een team van professionele consultants, versterkt door vrijwilligers van de receptie. De Vraagwijzer maakt waar mogelijk gebruik van de welzijnsarrangementen vanuit aanpalende werksoorten van SWA en is bekend met de lokale sociale kaart. De Vraagwijzer werkt nauw samen met ketenpartners, Wijkteam Albrandswaard en de gemeente Albrandswaard.
- f. Inwoners weten de Vraagwijzer te vinden en maken hier gebruik van. Om het werk van de Vraagwijzer nog dichterbij de inwoners te organiseren en verder aan te laten sluiten op de geboden zorg vanuit huisartsen, is er gestart met een pilot Welzijn op Recept. De pilot kent een looptijd van 2 jaar waarin diverse evaluatiemomenten met betrokken partijen ingepland zijn. In totaal houdt de Vraagwijzer 3 maal per week spreekuur op locaties in Portland en Poortugaal.

Doelstelling 2.2 Bevordering van de zelfredzaamheid van inwoners van Albrandswaard

1. Ondersteuning bieden in de nabijheid van mensen.
2. Bevordering van de zelfredzaamheid van inwoners van Albrandswaard op basis van eigen kracht en laagdrempelige inzet van mensen en middelen; SWA ondersteunt mensen in het zelfstandig regelen van hun ondersteuning

Resultaat 2.2

- a. Vraagwijzer ondersteunt het beroep op diverse vormen van professionele zorg- en welzijnsdiensten die bewoners van Albrandswaard in staat stellen zo lang mogelijk zelfstandig te blijven wonen en leven.

Wat is gedaan/bereikt?

- a. Vraagwijzer verwijst klanten door naar het aanbod van onder andere welzijnsactiviteiten van aanpalende werksoorten, ten einde (dreigende) overbelasting door mantelzorgactiviteiten te beperken of te voorkomen en om gevoelens van eenzaamheid onder inwoners te verminderen. De inzet van de consultant Vrijwilligersondersteuning kan bijdragen aan het verkrijgen van zinvolle dagbesteding.

Doelstelling 2.3 Monitoring en sturing aansluiten bij kwartaalrapportages van het sociale domein

1. Relevante gegevens leveren voor de kwartaalrapportages decentralisaties van de gemeente Albrandswaard

Resultaat

- a. SWA en gemeente overleggen welke gegevens relevant zijn vanuit SWA te leveren ten behoeve van de kwartaalrapportages
- b. Relevante gegevens worden integraal opgenomen in BAR monitor
- c. Doelstellingen zijn (in samenspraak met de gemeente) behaald, bijgestuurd of aangepast.

Wat is gedaan/bereikt?

Zoals eerder vermeld is het op het moment van schrijven niet mogelijk om de gevraagde informatie aan te leveren om zo genoemd resultaat te kunnen overleggen. Voorgaande jaren werden gegevens betreffende het aantal klanten uitgesplitst per postcode (Poortugaal, Portland en Rhoon), het soort hulpvraag en het aantal contacten inzichtelijk gemaakt.

3. SWA activiteiten: Informele zorg / mantelzorgondersteuning / welzijnsarrangementen / vrijwilligersondersteuning

Kerdoelen:

- SWA levert een bijdrage om iedereen mee te laten doen in de lokale samenleving waarbij speciale aandacht is voor doelgroepen (o.a. mantelzorgers, vrijwilligers, ouderen, gehandicapten, vergunninghouders)
- Het bevorderen van het zelfstandig functioneren en de zelfredzaamheid van kwetsbare inwoners, teneinde de regie over het eigen leven te vergroten, dan wel te behouden, en te participeren in de samenleving.
- Inwoners van Albrandswaard hebben via vrijwilligerswerk/mantelzorg de mogelijkheid hun menselijk kapitaal in te zetten ten behoeve van de samenleving en worden hierbij ondersteund
- SWA activeert de burgerkracht in Albrandswaard en is verbinder op de terreinen van welzijn, zorg, dienstverlening, jeugd, werk en inkomen

Hoofresultaatgebieden

- 3.1 Versterking van de verbinding tussen vrijwilligers vanuit verschillende posities en tussen vrijwilligers en professionals;
- 3.2 Vrijwilligers ondersteuning en waardering bieden en hen faciliteren in de uitvoering
- 3.3 Mantelzorgers ondersteuning en waardering bieden en hen faciliteren in de uitvoering;
- 3.4 Welzijnsarrangementen

Resultaten worden door de gemeente gemeten middels

- Klanttevredenheidsonderzoek
- Waar staat je gemeente
- Bestuursrapportage sociaal domein
- Jaarverslag/-rekening SWA
- jaarrekening SWA
- kwantitatieve metingen Vraagwijzer

Doelstelling 3.1 Versterking van de verbinding tussen vrijwilligers vanuit verschillende posities (vrijwilligers met verenigingen/instellingen, vrijwilligers met professionals)

1. Een samenhangend informatie-, advies- en ondersteuningsaanbod voor vrijwilligers
2. Een samenhangend informatie-, advies- en ondersteuningsaanbod van welzijnsactiviteiten en welzijnsdiensten gericht op inwoners en waar mogelijk gedragen/uitgevoerd door vrijwilligers.
3. SWA kent de verenigingen/instellingen in Albrandswaard op het gebied van welzijn, sport, cultuur, zorg etc. én de verenigingen/instellingen kennen SWA
4. Samen met maatschappelijke partners en vrijwilligers afspraken maken om vergunninghouders zo snel en goed mogelijk te laten participeren in de samenleving

Resultaat 3.1

- a. Het realiseren van een samenhangend informatie-, advies- en ondersteuningsaanbod van welzijnsactiviteiten en welzijnsdiensten gericht op inwoners van Albrandswaard die middels onbetaalde inzet hun menselijk kapitaal inzetten ten behoeve van de samenleving en of Albrandswaardse verenigingen/instellingen.
- b. Het realiseren van een ondersteuningsaanbod op basis van geworven vrijwilligers
- c. Goede samenwerking tussen vrijwilligers en professionals
- d. Vergunninghouders participeren na een periode van 1 jaar naar vermogen in de maatschappij

Wat is gedaan/bereikt?

- a. Door de veranderingen in de samenleving, waarbij er steeds meer een beroep wordt gedaan op eigen kracht, is een grotere vraag naar vrijwillige inzet ontstaan. De tendens die in 2016 is ingezet heeft zich in 2017 voortgezet. In 2017 is de inzet op informele zorg stevig neergezet. De welzijnsarrangementen zijn ontwikkeld en verbreid. Er is ingezet op het informeren van netwerkpartners. Door middel van presentaties, een arrangementenwaaier, het bijwonen van overleggen en publiciteit in de lokale en sociale media. Tevens was er nauw contact met Wijkteam Albrandswaard en is er aandacht besteed aan het bieden van deskundigheidsbevordering aan de vrijwilligers van SWA.
- b. SWA heeft vele nieuwe vrijwilligers mogen verwelkomen om de geboden inzet in 2017 mogelijk te maken. Het toeleiden van inwoners naar de welzijnsarrangementen vanuit SWA, zal ook in 2018 een speerpunt blijven. De inzet en het werven van nieuwe vrijwilligers is hiervoor noodzakelijk. Plusklus werkt volledig met vrijwilligers en diverse inwoners hebben dankbaar gebruik gemaakt van de vrijwillige ondersteuning op het gebied van tuinonderhoud en andere werkzaamheden in en rond het huis. In 2018 zal worden onderzocht of er een mogelijkheid is om met meer organisaties samen te gaan werken en zo lokaal de inzet van het aanbod aan inwoners te kunnen versterken. In 2017 zijn er hiervoor al gesprekken gevoerd met Delta, Accent Hoogvliet en Profila Zorg.
- c. SWA organiseert periodiek bijeenkomsten voor vrijwilligers van SWA en de professionals werkzaam vanuit SWA. SWA ziet het als een belangrijke taak om vrijwilligers onderdeel uit te laten maken van de organisatie. Deze bijeenkomsten bieden naast een prettig samen zijn ook de mogelijkheid tot het kort bespreken van ervaren knelpunten in de uitvoering van het vrijwilligerswerk en de uitnodiging voor een gesprek op een ander moment.
- d. Het aanbod in de wijkcentra is uitgebreid met taalprojecten, legoworkshops, handwerkclubs, inloopochtenden en -middagen voor ouderen en ook voor jongeren. De welkomstdiners voor nieuwkomers en hun burens zijn dit jaar voortgezet. SWA mocht meerdere nieuwkomers verwelkomen als vrijwilliger, wat de lokale integratie bevordert. Er was nauw contact met Vluchtelingenwerk en Bibliotheek aan Zet om de laaggeletterdheid in Albrandswaard aan te pakken. Ook hiervoor zijn vrijwilligers geworven en inwoners doorverwezen naar een passend aanbod binnen de diverse taalprojecten.

Doelstelling 3.2 Vrijwilligers ondersteuning en waardering bieden en hen faciliteren in de uitvoering

1. Vrijwilligers voelen zich gemotiveerd om vrijwilligerswerk te gaan en/of te blijven verrichten
2. Het realiseren en faciliteren van een samenhangend en integraal aanbod van welzijnsactiviteiten en welzijnsdiensten gericht op sociale activering en participatie van inwoners van alle leeftijden, in de gemeente Albrandswaard.
- 3.

Resultaat 3.2

- a. Inwoners van Albrandswaard zijn bekend met het vrijwilligerspunt en voelen zich uitgedaagd zich te informeren over de diverse mogelijkheden van het doen van vrijwilligerswerk binnen de eigen gemeente.
- b. Vrijwilligers kunnen een beroep doen op het aanbod van het Vrijwilligerspunt, waardoor zij zich met plezier verbinden aan de organisatie en het werk dat zij vrijwillig doen.
- c. Door het gericht werven en inzetten van informele zorg, kan op laagdrempelige wijze ondersteuning worden geboden vanuit een vrijwillige inzet.
- d. Inwoners worden gemotiveerd om vrijwilligerswerk te (blijven) verrichten;

Wat is gedaan/bereikt?

- a. Het Vrijwilligerspunt Albrandswaard heeft eind 2017 een nieuwe en digitale vacaturebank geïmplementeerd. Het digitale systeem biedt inwoners en maatschappelijke organisaties de gelegenheid tot het vinden of plaatsen van vacatures. In 2018 zal de digitale vacaturebank verder ontwikkeld worden aan de hand van verkregen feedback van ingeschreven inwoners en deelnemende maatschappelijke organisaties. Alle organisaties zijn benaderd om zich te registreren en hun vacatures te plaatsen of bij te houden. In 2017 stonden er gemiddeld 110 vacatures open, variërend van zorg tot sport en van bestuurslid tot klusser.
- b. De intakegesprekken met vrijwilligers en organisaties werden voorheen verzorgd door een vrijwilligster, maar wegens ziekte is dit door de consulent Vrijwillige Inzet overgenomen. Er zijn ruim 150 vrijwilligers werkzaam voor SWA in 2017 en allen worden begeleid door de consulent Vrijwillige Inzet. Het Vrijwilligerspunt is ook in 2017 ingezet voor informatie en advies bij werving, het opstellen van vrijwilligerscontracten en het geven van informatie over de mogelijkheden voor mensen met een uitkering en over de vrijwilligersverzekering voor de organisaties uit Albrandswaard.
- c. Voor de inzet van informele zorg zijn er diverse vrijwilligers geworven welke zich onder andere als maatje inzetten voor mede inwoners van Albrandswaard en op deze wijze mogelijk maken dat de inzet van professionele zorg minder noodzakelijk werd.
- d. Het Vrijwilligerspunt maakt met regelmaat gebruik van de (sociale) media en radio voor het werven van vrijwilligers, maar ook het werven door de eigen vrijwilligers blijkt positief. In 2018 is het plan om een vrijwilligersmarkt te organiseren waarbij maatschappelijke organisaties zichzelf kunnen profileren en inwoners op laagdrempelige wijze informatie kunnen inwinnen over betreffende organisaties en kennis kunnen maken met hun aanbod.

Doelstelling 3.3. Mantelzorgers ondersteuning en waardering bieden en hen faciliteren in de uitvoering;

1. Het realiseren van een samenhangend ondersteuningsaanbod gericht op individuele en groepsgerichte mantelzorgondersteuning en lotgenotencontact, ter voorkoming van overbelasting en uitval bij de mantelzorg.
2. Het ondersteunen van de informele zorg, zodat deze versterkt wordt en op maat kan worden ingezet.
3. SWA weet wat er leeft, welke partijen er actief zijn en legt verbindingen
4. SWA biedt ondersteuning aan waar dat nodig is (ondersteuning, opleiding etc)
5. SWA zorgt voor een vangnet voor inwoners in een kwetsbare positie en hun ondersteuners (bv. mantelzorgers)
6. Mantelzorgers weten SWA te vinden en vice versa
7. SWA helpt (bv door voorlichting) bij het voorkomen dat mantelzorgers in een positie komen, waarin gelegenheid is voor fraude t.o.v. de hulpvrager

Resultaat 3.3

- a. Voorkomen van overbelasting van mantelzorgers
- b. Mantelzorgers hebben via SWA de mogelijkheid hun kennis, kunde en draagkracht te verbeteren
- c. Mantelzorgers van alle leeftijden kunnen een beroep doen op mantelzorgondersteuning met specifieke aandacht voor jeugdige mantelzorgers
- d. SWA is een verbindende schakel op het gebied van Mantelzorg tussen alle instanties en vrijwilligers die daar mee te maken hebben (o.a. wijkverpleegkundigen, huisartsen, mantelzorgers)

Wat is gedaan/bereikt?

- a. In 2017 is een wekelijks aanbod van activiteiten gerealiseerd waaronder wandelen en yoga, ter bevordering van de fysieke en mentale draagkracht. Binnen alle activiteiten is er een groei geweest in het aantal deelnemers in de loop van 2017. Er was 1 activiteit voor jonge mantelzorgers in de leeftijd van 8-13 jaar welke helaas geen doorgang vond in verband met het beperkt aantal aanmeldingen. In 2018 zal opnieuw een aanbod gerealiseerd worden, maar dan in samenwerking met Steunpunt Mantelzorg van KijkopWelzijn.
- b. Steunpunt Mantelzorg is in 2017 met name bezig geweest met het vinden, verbinden, ondersteunen en versterken van mantelzorgers zelf en het aanbod vanuit SWA. Het aanbod van activiteiten was hierdoor vooral gericht op het ontmoeten en het versterken van de draagkracht van de mantelzorg. In het aanbod is onderscheid te maken tussen educatie en ontspanning. In 2017 zijn er 5 workshops/trainingen geweest op het gebied van educatie en vonden er 4 respijtdagen/middagen plaats gericht op ontspanning. Aan nieuwe mantelzorgers wordt vanuit Steunpunt Mantelzorg een uitgebreide intake geboden waarbij de ondersteuningsbehoefte in kaart gebracht wordt en aandacht uit gaat naar de balans tussen draagkracht en draaglast en ook het sociale netwerk. Binnen het team Informele Zorg wordt meegedacht aan mogelijke verbetering en wordt er vanuit Steunpunt Mantelzorg met name gebruik gemaakt van de geworven respijtmantjes welke gekoppeld kunnen worden aan (overbelaste) mantelzorgers ter ontlasting van hun zorgtaak voor een naaste.
- c. Het Steunpunt Mantelzorg richt zich op mantelzorgers van alle leeftijden. In het gerealiseerde aanbod was hier dan ook aandacht voor wat resulteerde in een aanbod dat plaats vond op verschillende tijdstippen en wekdagen. Ten opzichte van de werkende mantelzorg heeft SWA meegewerkt aan een activiteit die verzorgd werd door Stichting Werk en Mantelzorg. Deze activiteit was "de bus on tour". De werkende mantelzorgers worden ten aanzien van aanbod en ontwikkelingen geïnformeerd door Stichting Werk en Mantelzorg.

In 2017 hebben 288 mantelzorgers de pluim aangevraagd. Dat was een groei van 86 ten opzichte van 2016. Wat betreft waardering voor de mantelzorgers vanuit Steunpunt Mantelzorg en de gemeente Albrandswaard heeft de Dag van de Mantelzorg plaatsgevonden in samenwerking met KijkopWelzijn in Barendrecht.

Door het aantal beschikbare uren (25 uur per week) lukt het niet om alle doelgroepen optimaal te steunen. Wenselijk zou zijn om meer aandacht te kunnen besteden aan de werkende mantelzorgers en de jonge mantelzorgers. Er is in 2017 contact gelegd met stichting Tante Joy om zo meer jonge mantelzorgers te kunnen bereiken en ook meer activiteiten te kunnen aanbieden. Deze samenwerking zal in 2018 waar mogelijk verder ontwikkeld worden.

- d. Steunpunt Mantelzorg SWA is een verbindende schakel tussen diverse organisaties. Het vinden van de mantelzorgers is tot stand gekomen door doorverwijzingen, denkend aan overleg met Vraagwijzer, casemanagers, Wijkteam Albrandswaard en wijkverpleegkundigen.

Doelstelling 3.4 Welzijnsarrangementen

- a. Bestrijden van eenzaamheid; Voorkomen of doorbreken maatschappelijk isolement
- b. Zorgvragen worden zoveel mogelijk beantwoord met een welzijnsarrangement
- c. Ondersteuning in de nabijheid van mensen

Resultaat

- a. Mensen met een klein netwerk, die ondersteuning nodig hebben en willen worden ook door SWA ondersteund om de eventuele steunfiguren in hun omgeving te activeren
- b. SWA levert een belangrijke bijdrage in de bestrijding van eenzaamheid
- c. Inwoners kunnen een beroep doen op diverse vormen van professionele zorg- en welzijnsdiensten die hen in staat stellen zo lang mogelijk zelfstandig te blijven wonen en leven.
- d. SWA heeft een belangrijk aandeel in het ontwikkelen en uitbouwen van burgerkracht

Wat is gedaan/bereikt?

- a. Vanuit Informele Zorg van SWA wordt ingezet op de werving en selectie van maatjes, het bieden van training en deskundigheidsbevordering en het realiseren van koppelingen tussen een inwoner met een hulpvraag en een vrijwillig maatje. Daarnaast kunnen maatjes rekenen op ondersteuning vanuit de consulent Informele Zorg.
In 2017 is de groep maatjes Kwetsbare Gezinnen uitgebreid met zes maatjes. Begin 2018 volgen zij een intensieve training vanuit Vivenz. Daarna kunnen zij gecertificeerd aan het werk en kan een koppeling gemaakt worden met een gezin.
De groep maatjes Kwetsbare Ouderen/Respijtzorg is in 2017 uitgebreid met 4 personen. De vraag voor maatjes voor deze categorie is enorm toegenomen en er wordt een ernstig tekort aan maatjes ervaren. De groep maatjes Schuldhulpverlening is in 2017 uitgebreid met 7 personen. Zij hebben succesvol een training gevolgd met certificering bij PLANgroep.
De telefooncirkel heeft zich in 2017 gestaag uitgebreid en eveneens zijn er ook deelnemers overleden. De vrijwilligers en de deelnemers van de telefooncirkel komen eenmaal per 3 maanden bijeen. Eenmaal per 6 weken maakt de vrijwillige coördinator de roosters voor de twee cirkels met in totaal 18 deelnemers. De consulent Informele Zorg draagt zorg voor het verwerken van de roosters en de verspreiding er van. De consulent ondersteunt de coördinator van de beide cirkels in de contacten en faciliteert /organiseert de bijeenkomsten.
- b. Bovenstaand aanbod draagt bij aan het verminderen van gevoelens van eenzaamheid onder de verschillende groepen inwoners welke gebruik maken van het aanbod van Informele Zorg van SWA.
- c. Het aanbod vanuit Informele Zorg draagt bij tot het versterken van de persoonlijke draagkracht onder inwoners die hier gebruik van maken ten einde de regie op het eigen leven te vergroten en / of te behouden.

d. De vragen voor maatjes komen met name vanuit Wijkteam Albrandswaard, huisartsen, casemanagers dementie en ook familieleden. Hieruit is op te maken dat het aanbod van Informele Zorg vanuit SWA door zowel partners als inwoners goed vindbaar is. Er zijn enkelvoudige vragen waar geen professional bij betrokken is en dan wordt de koppeling, het kennismakingsgesprek tussen vrijwilliger en inwoner en de evaluatie geregeld door de consulent Informele Zorg. Wanneer professionals betrokken zijn bij de inzet van een maatje, begeleiden zij de koppeling en zijn het aanspreekpunt voor de vrijwilliger. De consulent Informele Zorg draagt zorg voor de vrijwilligersovereenkomsten die worden afgesloten tijdens de koppeling. Zij organiseert trainingen/workshops, inventariseert aan welke trainingen behoefte is en of die relevant zijn voor de verschillende groepen maatjes. Zij organiseert elke drie maanden een intervisiebijeenkomst voor de verschillende groepen maatjes. Voor de intervisie wordt met regelmaat een professional uitgenodigd. Maatjes kunnen vooraf aangeven over welk onderwerp zij meer zouden willen weten. De ontwikkeling van welzijnsarrangementen is een doorlopend proces en hangt samen met de vragen die er komen vanuit Welzijn op Recept, Wijkteam Albrandswaard, Vluchtelingenwerk en de ontwikkelingen die er spelen in de zorg. Ervaren knelpunten in 2017 waren het toenemende aantal vragen om een vrijwillig maatje en ook de ervaren complexiteit van de vragen. Door een tekort aan maatjes in 2017 is een wachtlijst ontstaan. De consulent Informele Zorg merkt op dat aangemelde maatjes in een aantal gevallen zelf ook een hulpverleningstraject volgen en op advies vrijwilligerswerk doen. In deze trajecten worden wel successen behaald in de zin dat het voor beide partijen voldoening oplevert, maar vergt ook veel tijd van de consulent.

Bijlage I - Overzicht activiteiten JCA

Jeugdactiviteiten:

- Kinder- en tienerdisco
- ChillZone JCA
- Just Chill
- Week van de huttenbouw
- Day of dance
- Lasergames
- Fifa17 toernooi
- Buitenspeeldag
- Preventielessen sociale media en alcohol

Activiteiten algemeen:

- Week van de eenzaamheid
- Week van de toegankelijkheid
- Yoga voor mantelzorgers
- Wandelactiviteiten
- Beach Events Albrandswaard
- Jammersessies
- Pubquiz
- Fotoworkshop
- Goede doelenavond
- Opening Johannapolder
- Bandavond

Bijeenkomsten:

- Wijkteam
- Café gezien
- Politiek café
- Diverse sportverenigingen
- Diverse basisscholen
- Vrijwilligers

Overleggen:

- Dag van het park
- Buurtbestuur Poortugaal
- Zwembad Rhoon
- Albrandswaard in beweging
- Stichting dynamo
- Diverse bewonersoverleg

Divers:

- Muzieklessen
- Sinterklaasviering
- Individuele coachgesprekken
- Werkopdracht Halt

VERTROUWELIJK

Aan de Raad van Toezicht van
Stichting Welzijn Albrandswaard
Rijsdijk 17a
3161 HK RHOON

JAARBERICHT 2017

Inhoudsopgave

Blz.

1. Jaarrekening

1.1	Doelstelling en aard van de organisatie	1
1.2	Inschrijving Kamer van Koophandel	1
1.3	Samenstelling Raad van Toezicht en Directeur/Bestuurder per balansdatum	1
1.4	Balans per 31 december 2017	2
1.5	Staat van baten en lasten over het boekjaar 2017	3
1.6	Toelichting algemeen	4-6
1.7	Toelichting op de balans per 31 december 2017	7-9
1.8	Toelichting op de staat van baten en lasten over het boekjaar 2017	10-13
1.9	Kasstroomoverzicht 2017	14
1.10	Verwerking van het saldo baten en lasten	15
1.11	Gebeurtenissen na balansdatum	15
1.12	Vaststelling jaarrekening	16

VERTROUWELIJK

Aan de Raad van Toezicht van
Stichting Welzijn Albrandswaard
Rijsdijk 17a
3161 HK RHOON

JAARBERICHT 2017

Inhoudsopgave

Blz.

1. Jaarrekening

1.1	Doelstelling en aard van de organisatie	1
1.2	Inschrijving Kamer van Koophandel	1
1.3	Samenstelling Raad van Toezicht en Directeur/Bestuurder per balansdatum	1
1.4	Balans per 31 december 2017	2
1.5	Staat van baten en lasten over het boekjaar 2017	3
1.6	Toelichting algemeen	4-6
1.7	Toelichting op de balans per 31 december 2017	7-9
1.8	Toelichting op de staat van baten en lasten over het boekjaar 2017	10-13
1.9	Kasstroomoverzicht 2017	14
1.10	Verwerking van het saldo baten en lasten	15
1.11	Gebeurtenissen na balansdatum	15
1.12	Vaststelling jaarrekening	16

1. Jaarrekening 2017

1.1 DOELSTELLING EN AARD VAN DE ORGANISATIE

De stichting Welzijn Albrandswaard te Rhoon is op 21 augustus 2000 statutair opgericht.
De stichting heeft als doel het bevorderen van maatschappelijke participatie van alle inwoners van Albrandswaard door de ontwikkeling, ondersteuning en uitvoering van projecten en/of activiteiten op het terrein van het welzijnswerk.
De stichting beoogt geen winst te maken.

1.2 INSCHRIJVING KAMER VAN KOOPHANDEL

De stichting is ingeschreven bij de Kamer van Koophandel van Rotterdam onder nummer 24309374.

1.3 SAMENSTELLING BESTUUR EN DIRECTIE PER BALANSDATUM

Raad van Toezicht

De heer P. van Vugt : Voorzitter

De heer J.G.M.F. Jacobs : Lid

Mevrouw M.A. Halk-Meijer : Lid

De heer W.B. van der Hoek : Lid

Directeur/bestuurder

Mevrouw J.A.M. Vonk : Directeur/Bestuurder

1.4 BALANS PER 31 DECEMBER 2017 (x € 1)
(na verwerking van het resultaat)

ACTIVA

	<u>31-12-2017</u>	<u>31-12-2016</u>
Vaste activa		
Materiële vaste activa	----- 48.300	----- 11.309
Vlottende activa		
Vorderingen en overlopende activa	32.072	10.795
Liquide middelen	<u>141.077</u>	<u>199.462</u>
	<u>173.149</u>	<u>210.257</u>
	<u>221.449</u>	<u>221.566</u>

PASSIVA

	<u>31-12-2017</u>	<u>31-12-2016</u>
Eigen Vermogen		
Algemene reserve	----- 70.032	----- 55.873
	70.032	55.873
Overige schulden en overlopende passiva	----- 151.417	----- 165.693
	<u>221.449</u>	<u>221.566</u>

1.5 STAAT VAN BATEN EN LASTEN OVER HET BOEKJAAR 2017 (x € 1)

	<u>Werkelijk 2017</u>	<u>Begroting 2017</u>	<u>Werkelijk 2016</u>
BATEN			
Subsidie	923.166	918.250	849.972
Diverse baten	<u>46.125</u>	<u>51.000</u>	<u>54.159</u>
	<u><u>969.291</u></u>	<u><u>969.250</u></u>	<u><u>904.131</u></u>
LASTEN			
Personeelslasten	703.087	688.591	623.842
Huisvestingslasten	97.343	89.470	87.021
Organisatielasten	90.957	103.994	93.238
Activiteitenlasten en overige uitgaven	56.003	72.600	46.708
Afschrijving en diverse lasten	<u>7.742</u>	<u>6.000</u>	<u>1.579</u>
	<u><u>955.132</u></u>	<u><u>960.655</u></u>	<u><u>852.388</u></u>
Saldo staat van baten en lasten	<u><u>14.159</u></u>	<u><u>8.595</u></u>	<u><u>51.743</u></u>
Bestemming saldo staat van baten en lasten			
- Mutatie algemene reserve	14.159	8.595	51.743
- Overige reserves	<u>0</u>	<u>0</u>	<u>0</u>
	<u><u>14.159</u></u>	<u><u>8.595</u></u>	<u><u>51.743</u></u>

1.6 TOELICHTING ALGEMEEN

Schattingen

Om de grondslagen en regels voor het opstellen van de jaarrekening te kunnen toepassen, is het nodig dat het bestuur zich over verschillende zaken een oordeel vormt, en dat het bestuur schattingen maakt die essentieel kunnen zijn voor de in de jaarrekening opgenomen bedragen. Indien het voor het geven van het vereiste inzicht noodzakelijk is, is de aard van deze oordelen en schattingen inclusief de bijbehorende veronderstellingen opgenomen bij de toelichting op de betreffende jaarrekeningposten.

Grondslagen voor de waardering van activa en passiva

Algemeen

De jaarrekening wordt opgesteld in overeenstemming met in Nederland algemeen aanvaardbare grondslagen voor financiële verslaggeving alsmede de Richtlijn voor de Jaarverslaggeving 640 "Organisaties-zonder-winststreven". De jaarrekening is opgesteld in euro's.

Materiële vaste activa

De materiële vaste activa gewaardeerd tegen aanschafwaarde onder aftrek van lineair bepaalde afschrijvingen, gebaseerd op de verwachte levensduur. Investerings in het jaar worden naar tijdsgelang afgeschreven. Investerings waarvoor subsidie wordt toegekend, wordt geactiveerd onder aftrek van de toegekende subsidie.

De afschrijvingspercentages zijn als volgt toegepast:

Inventaris / Inrichting	20,00%
Bedrijfsauto's	20,00%
Hardware / software	33,33%

Overige activa en passiva

Voor zover niet nader toegelicht, zijn de overige activa en passiva gewaardeerd tegen nominale waarde. Vorderingen zijn, waar nodig, onder aftrek van een voorziening voor oninbaarheid opgenomen.

Resultaatbepaling

Lasten en baten worden toegerekend aan het boekjaar waarop deze betrekking hebben. Lasten welke hun oorsprong hebben in het boekjaar worden in aanmerking genomen zodra deze voorzienbaar zijn.

Subsidiëring

Op de subsidiëring van de instelling is van toepassing de Algemene Subsidieverordening van de gemeente Albrandswaard 2010.

Verzekeringen

De stichting is verzekerd via de tussenpersoon Meeùs.

Plaatsgevonden controles

In het onderhavige boekjaar hebben geen controles door PFZW, of de Belastingdienst plaatsgevonden.

VERVOLG 1.6 TOELICHTING ALGEMEEN

Resultaat

Begrotingsvergelijking

Een vergelijking tussen de werkelijke cijfers en de begroting over 2017 geeft het volgende beeld (afgerond op veelvouden van € 100,-):

	Werkelijke 2017	Begroting 2017	Verschil t.o.v. begroting	
			Voordelig	Nadelig
BATEN				
Basis activiteiten	895.700	918.300		22.600
Projecten	27.500	0	27.500	
Diverse baten:				
Bijdrage activiteiten en algemeen	12.600	17.500		4.900
Opbrengsten huur	16.300	29.500		13.200
Overige opbrengsten	17.200	4.000	13.200	
	<u>969.300</u>	<u>969.300</u>		
LASTEN				
Personeelslasten	703.100	688.600		14.500
Huisvestingslasten	97.300	89.500		7.800
Organisatielasten	91.000	104.000	13.000	
Activiteitenlasten	56.000	72.600	16.600	
Afschrijvingslasten	7.100	3.500		3.600
Overige	600	2.500	1.900	
	<u>955.100</u>	<u>960.700</u>	<u>72.200</u>	<u>66.600</u>
			<u>-66.600</u>	
Saldo van baten en lasten	<u>14.200</u>	<u>8.600</u>	<u>5.600</u>	

Toelichting begrotingsvergelijking:

BATEN

Over geheel 2017 gemeten is het totaal aan baten gelijk aan het budget. De opbrengsten voor ruimte verhuur baart toch wat zorgen voor de komende jaren. Met het wegvallen van een belangrijke huurder is de huuropbrengst ruim €13.000 lager dan begroot. Dit verschil wordt in 2017 enigszins goedge maakt door extra opbrengsten JCA en een éénmalige meevaller van €3.000.

VERVOLG 1.6 TOELICHTING ALGEMEEN

LASTEN

Personeelslasten

Personeelslasten zijn circa €15.000 boven budget met name door de lasten voor het vertrek van de JCA beheerder die in het resultaat 2017 zijn vewerkt.

Huisvesting

De huisvestingskosten liggen €8.000 hoger dan begroot met namen door kleine inventaris en onderhoud in het JCA. In 2018 zal het JCA grondig worden verbouwd.

Organisatielasten

De kosten voor automatisering, advieskosten en overige kosten liggen onder budget. Over de hele linie zijn de kosten circa €16.000 onder budget.

Activiteitenlasten

Er is €15.000 minder geld uitgegeven aan activiteiten dan begroot. Dit ligt deels aan mindere uitgaven voor brede school activiteiten. Er is wel in overleg met de gemeente een deel van het brede school budget aangewend voor extra uitgaven in verband met het hekkenwerk Huttenbouw en kosten van de Lifestylebeurs.

Afschrijvingslasten

Door de hogere investeringen zijn de bijbehorende afschrijvingslasten meer dan verwacht.

Vergelijkende cijfers

De vergelijkende cijfers van het voorgaande boekjaar zijn, waar nodig, slechts qua rubricering voor vergelijkingsdoeleinden aangepast.

Voor een cijfermatige vergelijking verwijzen wij naar 1.8 van dit rapport.

1.7 TOELICHTING OP DE BALANS PER 31 DECEMBER 2017 (x € 1)

	<u>31-12-2017</u>	<u>31-12-2016</u>
ACTIVA		
Materiële vaste activa		
Boekwaarde per 1 januari	11.309	0
Bij: investeringen boekjaar	<u>44.123</u>	<u>12.502</u>
	55.432	12.502
Afschrijvingen boekjaar	<u>7.132</u>	<u>1.193</u>
Boekwaarde per 31 december	<u><u>48.300</u></u>	<u><u>11.309</u></u>
De aanschafwaarde van de materiële vaste activa per 31-12-2017 bedraagt € 56.625		
Vorderingen en overlopende activa		
Debiteuren	5.277	4.268
Vorderingen en overlopende activa		
Te ontvangen subsidie gemeente Albrandswaard	6.869	0
Huur inkomsten wijkcentra	0	2.000
Naverrekening energie	65	1.286
Vooruitbetaalde kosten	19.552	2.699
Overige	<u>309</u>	<u>542</u>
	<u><u>32.072</u></u>	<u><u>10.795</u></u>
Liquide middelen		
Rabobank	136.761	195.176
ING	2.390	3.389
Kassen en gelden onderweg	<u>1.926</u>	<u>897</u>
	<u><u>141.077</u></u>	<u><u>199.462</u></u>

VERVOLG 1.7 TOELICHTING OP DE BALANS PER 31 DECEMBER 2017 (x € 1)

	<u>31-12-2017</u>	<u>31-12-2016</u>
PASSIVA		
Eigen Vermogen		
Algemene reserve		
Saldo per 1 januari	55.873	4.130
Bestemming vanuit saldo staat van baten en lasten	<u>14.159</u>	<u>51.743</u>
Saldo per 31 december	<u><u>70.032</u></u>	<u><u>55.873</u></u>
<i>Het positieve saldo van EUR 14.159 wordt toegevoegd van de algemene reserve. Per balansdatum bedraagt het totaal van deze reserve 7,3% (van het maximum van 10%) van de jaarlasten.</i>		
VOORZIENINGEN		
Saldo per 1 januari	0	12.000
Toevoeging	0	0
Onttrekking/vrijval	<u>0</u>	<u>-12.000</u>
Saldo per 31 december	<u><u>0</u></u>	<u><u>0</u></u>
Overige schulden en overlopende passiva		
Crediteuren	6.831	2.152
Rekeningcourant KijkopWelzijn	7.115	8.967
Afdracht loonheffing	37.352	37.198
Accountantskantoor	0	7.200
Management fee	0	21.599
Loopbaanbudget	10.130	5.884
Niet opgenomen vakantiedagen	21.788	21.774
Afvloeiingsregeling personeel	28.255	0
Overige loonverplichtingen	422	452
Overige	780	152
<i><u>Nog te besteden subsidies</u></i>		
Buurtsportcoaches/brede school	27.554	27.672
LZN coördinator	3.930	3.930
Inormele zorg	4.260	9.260
Overige te besteden subsidies	3.000	6.000
Polderschuur	0	8.365
Verslaving preventie	<u>0</u>	<u>5.088</u>
	<u><u>151.417</u></u>	<u><u>165.693</u></u>

VERVOLG 1.7 TOELICHTING OP DE BALANS PER 31 DECEMBER 2017 (x € 1)

NIET IN DE BALANS OPGENOMEN ACTIVA EN VERPLICHTINGEN

Door de stichting zijn verplichtingen aangegaan zonder dat deze blijken uit de balans. Deze verplichtingen zijn:

Huurcontract Koetshuis

Huurovereenkomst afgesloten met de gemeente Albrandswaard voor de kantoorruimte gelegen aan de Rijdsijk 17a te Rhoon. De huurovereenkomst is aangegaan voor een termijn van 5 jaar, ingaande 1 juli 2011 met een opzegtermijn van 6 maanden. De huurprijs bedraagt € 50.564 per jaar.

Overige (huur)contracten

Printers:

In maart 2015 is een huurcontract met Repro Consult/De Lage Landen afgesloten voor een tweetal kantoorprinters. Deze overeenkomst is aangegaan voor een termijn van 72 maanden. De huurprijs bedraagt € 5.217 per jaar.

Koffie en drinkwater apparaten:

In augustus 2016 is een nieuw huurcontract met Pelican Rouge aangegaan voor een tweetal koffieautomaten. Deze overeenkomst is aangegaan voor een termijn van 72 maanden. De huurprijs bedraagt € 1.466 per jaar.

Samenwerking KijkopWelzijn (KoW)

In oktober 2015 is een samenwerkingsovereenkomst met de stichting KijkopWelzijn gesloten. KijkopWelzijn levert de directie en staffuncties aan SWA en de kosten hiervoor worden door SWA (vastgelegd in een Management Services Overeenkomst) vergoed.

**1.8 TOELICHTING OP DE STAAT VAN BATEN EN LASTEN
OVER HET BOEKJAAR 2017 (x € 1)**

	<u>Werkelijk 2017</u>	<u>Begroting 2017</u>	<u>Werkelijk 2016</u>
BATEN			
Subsidie			
Gemeente Albrandswaard inzake:			
Basisactiviteiten	895.668	918.250	841.130
Projecten	<u>27.498</u>	<u>0</u>	<u>8.842</u>
	923.166	918.250	849.972
Diverse baten			
Bijdrage activiteiten en algemeen	12.645	17.500	8.484
Bijdrage Mantel- respijtzorg	1.878	2.000	2.564
Bijdrage huttenbouw	2.560	2.000	2.121
Opbrengst huur	16.295	29.500	29.565
Opbrengst JCA	8.607	0	5.845
Rente en overige baten	<u>4.140</u>	<u>0</u>	<u>5.580</u>
	<u>46.125</u>	<u>51.000</u>	<u>54.159</u>
Totaal baten	<u>969.291</u>	<u>969.250</u>	<u>904.131</u>

**VERVOLG 1.8 TOELICHTING OP DE STAAT VAN BATEN EN LASTEN
OVER HET BOEKJAAR 2017 (x € 1)**

	Werkelijk 2017	Begroting 2017	Werkelijk 2016
LASTEN			
Personeelslasten			
Salarissen	490.285	468.211	425.205
Pensioenen	40.910	44.948	38.496
Sociale lasten	76.091	67.891	72.381
Loopbaanbudet	5.181	3.498	5.019
Verzuimverzekering	9.436	12.173	11.383
Reiskosten woon-werk	3.380	5.220	3.323
Deskundigheidsbevordering	2.804	3.500	3.373
Wervingskosten	483	750	495
Overige vergoedingen	1.716	0	1.317
Arbodienst	2.247	2.500	1.401
Overige personeelslasten	555	8.500	-153
	633.088	617.191	562.240
bij: doorbelasting directie/staff	71.400	71.400	71.400
af: ontvangen ziekengelden	1.401	0	9.798
	703.087	688.591	623.842

Gemiddeld f.t.e. (full time equivalent)

Gedurende het boekjaar 2017 had Stichting Welzijn Albrandswaard gemiddeld 10,0 f.t.e. in dienst (15 werknemers) versus 9,5 f.t.e. (14 werknemers) in 2016.

Ingehuurd directie en staf 2017: 0,8 f.t.e. (4 werknemers), 2016: 0,8 f.t.e. (4 werknemers).

Pensioenregeling

De stichting is aangesloten bij het bedrijfstakpensioenfonds voor Zorg en Welzijn. Uit hoofde van deze aansluiting heeft de stichting alleen verplichting tot het betalen van verschuldigde premies. Deze worden als last verwerkt in de staat van baten en lasten.

Bezoldiging topfunctionarissen

Directeur-bestuurder:

Mw J.A.M. Vonk was gedurende het boekjaar 2016 directeur-bestuurder bij Stichting Welzijn Albrandswaard. De directeur-bestuurder was in dienst bij Stichting KijkopWelzijn en is voor 0,389 fte gedetacheerd bij de stichting Welzijn Albrandswaard. Hiervoor is een bedrag van € 46.064 (inclusief werkgeverlasten) in rekening gebracht (2016: € 46.064). Het WNT maximum bedraagt in 2017 € 70.409 (2016: € 69.631).

Raad van Toezicht:

<i>dhr. P. van Vugt (voorzitter m.i.v. aug 2017))</i>	603	0
<i>dhr. J.G.M.F. Jacobs (lid)</i>	976	807
<i>mw. M.A. Halk-Meijer (lid)</i>	976	807
<i>dhr. W.B. van der Hoek (lid)</i>	976	807
<i>dhr. A.L. van 't Hoff (*afgetreden aug 2017)</i>	769	1.008
<i>dhr. J.W.M. van Eeden (*afgetreden apr 2017)</i>	430	951
<i>mw. M. de Visser-Sturm (*afgetreden nov 2016)</i>	0	765
Totale bezoldiging	4.730	5.145

De bezoldiging van de Raad van Toezicht wordt per jaar in de vorm van een vaste onkostenvergoeding uitbetaald.

**VERVOLG 1.8 TOELICHTING OP DE STAAT VAN BATEN EN LASTEN
OVER HET BOEKJAAR 2017 (x € 1)**

	<u>Werkelijk 2017</u>	<u>Begroting 2017</u>	<u>Werkelijk 2016</u>
LASTEN			
Huisvestingslasten			
Huur gebouwen	50.483	51.102	50.241
Onderhoud gebouwen/inventaris	5.384	2.000	2.894
Schoonmaak mat/kosten	13.523	12.362	11.629
Beveiliging	1.470	0	668
Energiekosten	7.763	7.344	6.857
Aanschaf klein inventaris	6.593	2.500	2.605
Servicekosten	12.127	12.132	12.127
Overige huisvestingskosten	<u>0</u>	<u>2.030</u>	<u>0</u>
	97.343	89.470	87.021
Organisatielasten			
Kosten automatisering	21.312	20.500	15.173
Leasekosten	5.543	8.000	7.288
Kantoorartikelen	1.036	2.500	2.256
Portokosten	2.507	2.500	1.692
Telefoon,-/internetkosten	7.417	5.750	7.971
Accountantskosten	7.199	6.500	7.261
Kosten salarisadministratie	1.814	2.500	2.191
Publiciteit/Representatie	2.655	2.750	2.328
Verzekeringen	3.873	2.500	2.642
RVT	4.730	5.000	5.197
Advieskosten	677	2.500	2.246
Personele verzorging	1.501	1.250	2.939
Lidmaatschappen	1.740	3.500	2.827
Reis- en verblijfkosten	1.227	1.000	1.848
Kosten vrijwilligers	5.580	9.250	4.796
Overige organisatiekosten	<u>22.146</u>	<u>27.994</u>	<u>24.583</u>
	90.957	103.994	93.238

**VERVOLG 1.8 TOELICHTING OP DE STAAT VAN BATEN EN LASTEN
OVER HET BOEKJAAR 2017 (x € 1)**

	<u>Werkelijk 2017</u>	<u>Begroting 2017</u>	<u>Werkelijk 2016</u>
LASTEN			
Activiteitenlasten			
Barinkopen/consumpties	7.654	2.500	7.328
Activiteitenkosten/ materialen p.m.	21.925	47.000	16.550
Jeugdactiviteiten	4.972	10.000	2.768
Mantel-/ respijtzorg	9.270	6.500	4.698
Drukwerk/fotokopieerkosten	1.234	0	813
Anbo/Pcob	4.600	4.600	4.567
Huttenbouw	4.640	2.000	3.985
BSC bus	1.508	0	4.275
Vakkracht	<u>200</u>	<u>0</u>	<u>1.724</u>
	56.003	72.600	46.708
Afschrijvingslasten			
Afschrijving inventaris en apparatuur	<u>7.132</u>	<u>3.500</u>	<u>1.193</u>
Diverse lasten			
Rente- en bankkosten	<u>610</u>	<u>2.500</u>	<u>386</u>
Totaal lasten	<u><u>955.132</u></u>	<u><u>960.655</u></u>	<u><u>852.388</u></u>

1.9 KASSTROOMOVERZICHT 2017 (x € 1)

	<u>Boekjaar</u>	<u>Voorgaand boekjaar</u>
Kasstroom uit operationele activiteiten		
Saldo baten en lasten	14.159	51.743
Aanpassingen voor:		
- afschrijvingen	7.132	1.193
<i>veranderingen in werkkapitaal:</i>		
- mutatie kortlopende vorderingen	-21.277	5.330
- mutatie kortlopende schulden	<u>-14.276</u>	<u>80.290</u>
	<u>-35.553</u>	<u>85.620</u>
Kasstroom uit bedrijfsoperaties	-14.262	138.556
Mutatie reserves	<u>0</u>	<u>0</u>
	<u>0</u>	<u>0</u>
Kasstroom uit operationele activiteiten	-14.262	138.556
Kasstroom uit investeringsactiviteiten		
Investerings in materiële vaste activa	-44.123	-12.502
Desinvest. in materiële vaste activa	<u>0</u>	<u>0</u>
Kasstroom uit investeringsactiviteiten	-44.123	-12.502
Kasstroom uit financieringsactiviteiten		
Ontvangsten uit langlopende schulden	0	0
Aflossingen van langlopende schulden	<u>0</u>	<u>0</u>
Kasstroom uit financieringsactiviteiten	<u>0</u>	<u>0</u>
Mutatie geldmiddelen in boekjaar	<u><u>-58.385</u></u>	<u><u>126.054</u></u>
Liquide middelen einde boekjaar	141.077	199.462
Liquide middelen begin boekjaar	<u>199.462</u>	<u>73.408</u>
Mutatie geldmiddelen	<u><u>-58.385</u></u>	<u><u>126.054</u></u>

1.10 VERWERKING VAN HET SALDO BATEN EN LASTEN

De staat van baten en lasten over het boekjaar 2017 sluit met een voordelig saldo baten en lasten van €14.159,-. Dit bedrag is vooruitlopend op het besluit van de Raad van Toezicht ter zake als volgt in de balans per 31 december 2017 verwerkt:

	<u>€</u>
- toevoeging aan de algemene reserve	<u>14.159</u>
	<u><u>14.159</u></u>

1.11 GEBEURTENISSEN NA BALANSDATUM

Er zijn geen gebeurtenissen na balansdatum die van materiële invloed zijn op het beeld van deze jaarrekening.

1.12 VASTSTELLING JAARREKENING

Het bestuur en Raad van Toezicht van de Stichting Welzijn Albrandswaard te Rhoon verklaart hierbij de jaarrekening over het boekjaar 2017, met een positief saldo baten en lasten van €14.159,- te hebben vastgesteld.

Rhoon, 19 april 2018

Het Bestuur en Raad van Toezicht

De heer P. van Vugt
Voorzitter:

De heer J.G.M.F. Jacobs
Lid:

Mevrouw M.A. Halk-Meijer
Lid:

De heer W.B. van der Hoek
Lid:

De heer A.H. Wesdijk
Lid:

Mevrouw J.A.M. Vonk
Directeur/bestuurder: